

# نشرة القوى العاملة

إمارة دبي

2018



## تقديم

تكتسب إحصاءات القوى العاملة أهمية كبيرة في توفير معلومات أساسية عن حجم القوى العاملة وخصائصهم الاجتماعية والاقتصادية والديموغرافية، بما يمكن من التخطيط لتطوير الموارد البشرية والتعرف على حجم القوى العاملة المتاحة خلال فترة زمنية محددة ومدى ملاءمتها لمتطلبات واحتياجات سوق العمل، هذا بالإضافة إلى التعرف على مستوى التدريب والتأهيل والمهارة بين السكان. وتشكل البيانات التي يتم جمعها في أوقات مختلفة أساساً لمراقبة الاتجاهات الراهنة والتغيرات التي تطرأ على سوق العمل وأوضاع العمالة وهذه البيانات، بالإضافة إلى البيانات الأخرى عن سائر جوانب الاقتصاد الوطني تشكل القاعدة الأساسية لتحليل السياسات الاقتصادية الكلية وتقييمها حيث أصبح معدل البطالة على سبيل المثال من أهم المقاييس للأداء الراهن للاقتصاد الوطني.

وفي إطار الخطة الاستراتيجية لمركز دبي للإحصاء التي تعتبر من أهم أولوياتها توفير الدعم الإحصائي اللازم لتنفيذ خطة دبي الاستراتيجية 2021 في ضوء التحول الاستراتيجي والنمو المتسارع الذي تشهده إمارة دبي في جميع القطاعات وعلى مختلف المستويات ويتمثل هذا الدعم بتوفير البيانات الإحصائية على مختلف أنواعها الاقتصادية والاجتماعية والديموغرافية بالدقة والتوقيت المناسبين.

وفي هذا السياق، يولي مركز دبي للإحصاء أهمية خاصة لتوفير بيانات إحصائية شاملة عن القوى العاملة وبشكل دوري، وفقاً لأحدث المنهجيات والمعايير الدولية بما يمكن راسمي السياسات وأصحاب القرار من التخطيط لتطوير الموارد البشرية والرقابة على الأداء الاقتصادي الكلي، وبما يوفر أيضاً قاعدة بيانات حديثة وإتاحتها لمستخدمي البيانات باستمرار من باحثين ورجال أعمال وغيرهم.

ويسر مركز دبي للإحصاء إصدار هذه النشرة الخاصة بنتائج مسح القوى العاملة الذي نفذته المركز في عام 2018 ويأتي ذلك في إطار سلسلة النشرات والتقارير الدورية الإحصائية التي تعطي نتائج المسوح الإحصائية التي ينفذها المركز دورياً ضمن خطته السنوية.

عارف عبید المهيري  
المدير التنفيذي

الصفحة	الفهرس
3	تقديم
4	المحتويات
6	مقدمة
7	<b>النتائج الرئيسية لمسح القوى العاملة 2018</b>
7	<b>أولاً: المؤشرات الرئيسية للقوى العاملة</b>
7	1. معدل البطالة
8	2. معدل المشاركة الاقتصادية (النشاط الاقتصادي) الخام للأفراد 15 سنة فأكثر
9	3. معدل المشاركة الاقتصادية (النشاط الاقتصادي) المنقح للأفراد 15 سنة فأكثر
10	4. معدل الإعالة الاقتصادية
11	<b>ثانياً: خصائص السكان 15 سنة فأكثر</b>
11	1. السكان 15 سنة فأكثر - قوة العمل (النشيطين اقتصادياً)
11	2. السكان 15 سنة فأكثر - خارج قوة العمل (غير النشيطين اقتصادياً)
13	<b>ثالثاً: خصائص السكان 15 سنة فأكثر - قوة العمل (النشيطين اقتصادياً)</b>
14	<b>المشتغلون</b>
14	المشتغلون 15 سنة فأكثر حسب فئات العمر
15	المشتغلون 15 سنة فأكثر حسب الحالة التعليمية
17	المشتغلون 15 سنة فأكثر حسب الحالة الزوجية
18	المشتغلون 15 سنة فأكثر حسب المهنة
19	المشتغلون 15 سنة فأكثر حسب النشاط الاقتصادي
20	المشتغلون 15 سنة فأكثر حسب الحالة العملية

## المتعطلون

- 22 المتعطلون 15 سنة فأكثر حسب حالة التعطل
- 22 المتعطلون 15 سنة فأكثر حسب فئات العمر
- 24 المتعطلون 15 سنة فأكثر حسب الحالة التعليمية
- 25 المتعطلون 15 سنة فأكثر حسب الحالة الزوجية
- 25 رابعاً: خصائص السكان 15 سنة فأكثر - خارج قوة العمل (غير النشيطين اقتصادياً)
- 26 المتفرغات للأعمال المنزلية

## مقدمة

نفذ مركز دبي للإحصاء في عام 2018 المسح السنوي للقوى العاملة ضمن سلسلة المسوح الاقتصادية والاجتماعية والديموغرافية التي ينفذها دورياً ضمن خطته السنوية وروعي في تصميمه وتنفيذه أحدث المنهجيات والمعايير الدولية. وحددت الأهداف الرئيسية لهذا المسح بما يلي:

- معرفة الخصائص الديموغرافية، والاجتماعية، والاقتصادية المختلفة للسكان، والقوى البشرية، بما في ذلك معدلات المشاركة في النشاط الاقتصادي.
- التعرف على التركيب المهني والنشاط الاقتصادي للأفراد المشتغلين، وكذلك الحالة العملية لهم.
- قياس معدلات البطالة حسب الخصائص المختلفة.
- توفير بيانات عن المتعطلين والمشتغلين حسب تخصصاتهم ومؤهلاتهم العلمية.
- التعرف على أهم الأساليب والطرق التي يتبعها المتعطل بهدف الحصول على فرصة عمل أو وظيفة.
- التعرف على التغيرات التي تطرأ على المؤشرات والخصائص الرئيسية خلال السنوات.

وشملت عينة المسح الأسر الإماراتية والأسر غير الإماراتية والأسر الجماعية، وبلغ حجم العينة (3,000) أسرة توزعت إلى (1,500) أسرة إماراتية و(1,500) أسرة غير إماراتية، بالإضافة إلى عينة من تجمعات العمال يصل حجمها إلى حوالي (1,000) عامل، وتجدر الإشارة إلى أن الخصائص الاجتماعية والاقتصادية والديموغرافية للسكان هي الخصائص التي أظهرتها نتائج العينة.

ونظراً لأن المسح قد نفذ بطريقة العينة فلا بد من وجود فروق بين خصائص العينة بعد تكبير نتائجها والخصائص المقدره سابقاً للسكان من التعداد أو من السجلات الإدارية أو من أي مصدر آخر، وتعزى هذه الفروق إلى سببين رئيسيين هما: الأخطاء العشوائية وأخطاء التحيز وهذا النوع من الأخطاء يتكرر في جميع نتائج المسوح التي يتم تنفيذها بأسلوب العينة ويختلف حجم هذه الأخطاء من مسح إلى آخر.

النتائج الرئيسية لمسح القوى العاملة 2018  
أولاً: المؤشرات الرئيسية للقوى العاملة  
1. معدل البطالة

معدلات البطالة\* حسب الجنسية والجنس - إمارة دبي  
(2018-2014)

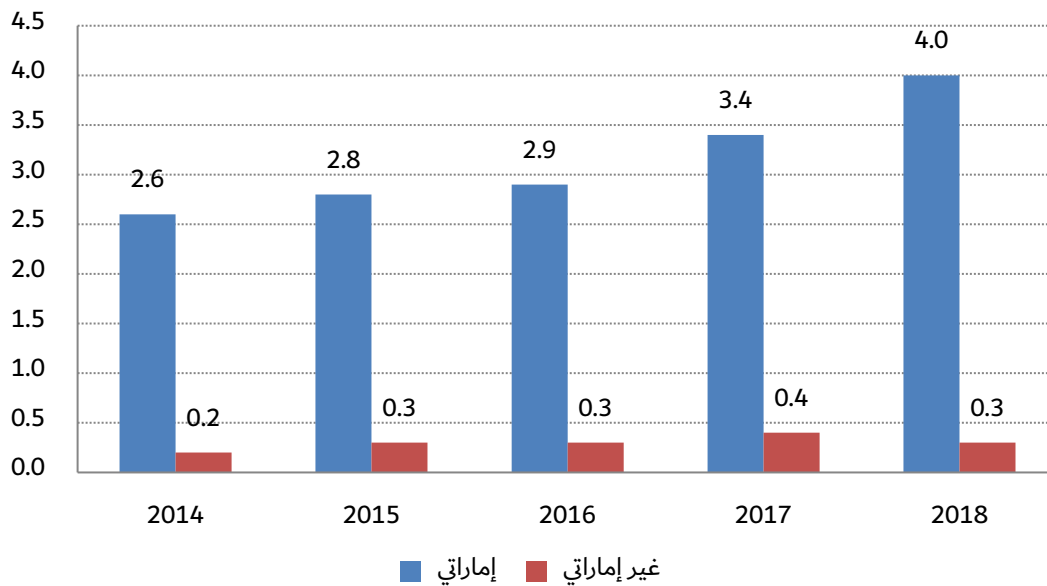
جدول ( 01 - 01 )

2018	2017	2016	2015	2014	الجنس	الجنسية
2.7	2.6	2.0	2.4	1.9	ذكور	إماراتي
6.2	4.9	4.4	3.5	3.7	إناث	
4.0	3.4	2.9	2.8	2.6	المجموع	
0.2	0.2	0.2	0.2	0.1	ذكور	غير إماراتي
1.0	1.2	0.9	0.7	0.5	إناث	
0.3	0.4	0.3	0.3	0.2	المجموع	
0.2	0.3	0.2	0.2	0.2	ذكور	المجموع
1.4	1.5	1.2	0.9	0.8	إناث	
0.5	0.5	0.4	0.4	0.3	المجموع	

\* معدل البطالة = إجمالي المتعطلين / إجمالي قوة العمل "المشتغلين + المتعطلين" × 100

المصدر: مركز دبي للإحصاء - مسح القوى العاملة 2018

معدلات البطالة حسب الجنسية - إمارة دبي  
(2018-2014)



معدل المشاركة الاقتصادية (النشاط الاقتصادي) الخام للأفراد 15 سنة فأكثر

معدلات المشاركة الاقتصادية الخام\* للأفراد 15 سنة فأكثر حسب الجنسية والجنس - إمارة دبي  
(2014-2018)

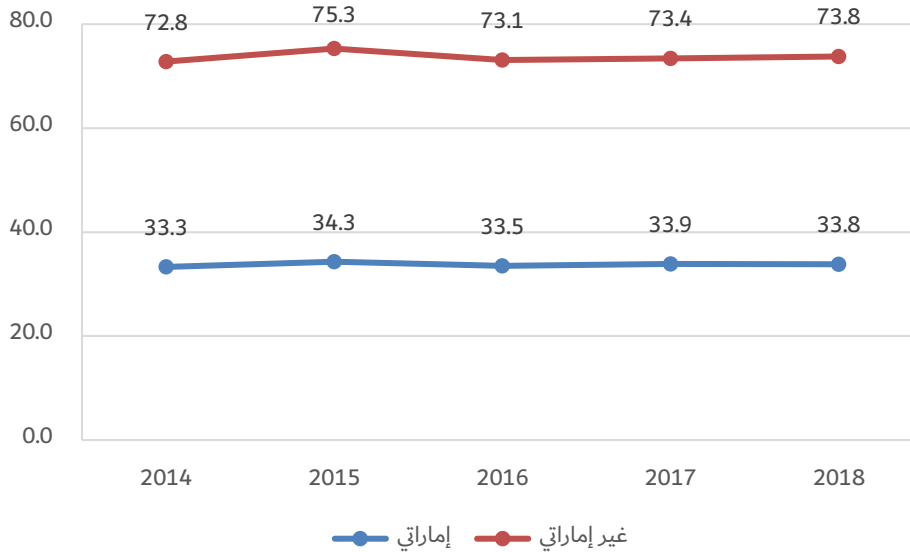
جدول ( 02 - 01 )

الجنسية	الجنس	2014	2015	2016	2017	2018
إماراتي	ذكور	42.3	43.7	41.9	42.4	42.2
	إناث	24.5	25.3	25.3	25.4	25.3
	المجموع	33.3	34.3	33.5	33.9	33.8
غير إماراتي	ذكور	86.9	88.0	86.8	85.7	87.4
	إناث	37.9	43.2	39.9	43.5	43.3
	المجموع	72.8	75.3	73.1	73.4	73.8
المجموع	ذكور	84.0	85.1	84.0	83.1	84.7
	إناث	35.8	40.4	37.8	41.1	41.1
	المجموع	69.2	71.6	69.7	70.1	70.6

\* معدل المشاركة الاقتصادية الخام = قوة العمل أو الأفراد النشيطون اقتصادياً "المشغلين + المتعطلين" / إجمالي السكان × 100  
المصدر: مركز دبي للإحصاء - مسح القوى العاملة 2018

معدلات المشاركة الاقتصادية الخام للأفراد 15 سنة فأكثر حسب الجنسية - إمارة دبي

(2014-2018)



## 2. معدل المشاركة الاقتصادية (النشاط الاقتصادي) المنقح للأفراد 15 سنة فأكثر

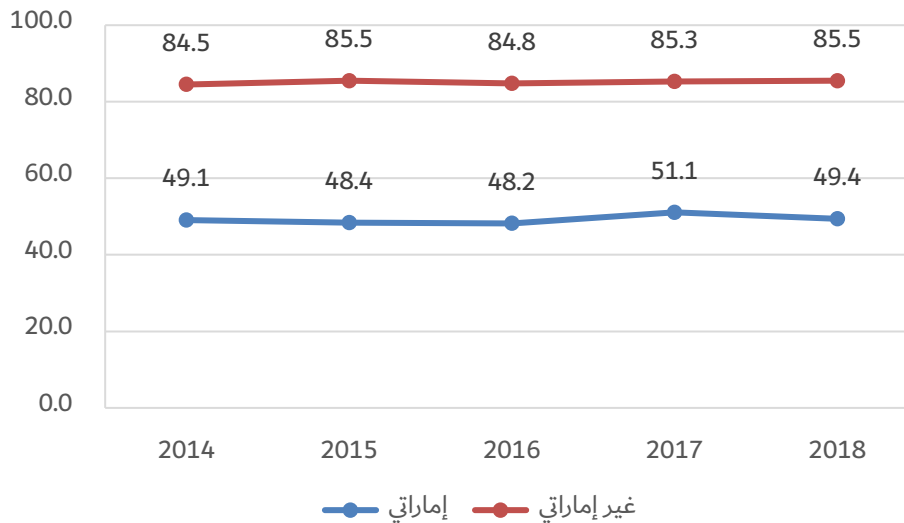
### معدلات المشاركة الاقتصادية المنقح\* للأفراد 15 سنة فأكثر حسب الجنسية والجنس - إمارة دبي (2018-2014)

جدول ( 03 - 01 )

الجنسية	الجنس	2014	2015	2016	2017	2018
إماراتي	ذكور	63.8	62.7	61.3	65.4	62.6
	إناث	35.5	35.2	35.8	37.4	36.5
	المجموع	49.1	48.4	48.2	51.1	49.4
غير إماراتي	ذكور	96.5	96.8	96.7	95.9	96.9
	إناث	49.4	53.4	51.4	55.7	55.9
	المجموع	84.5	85.5	84.8	85.3	85.5
المجموع	ذكور	94.9	95.1	95.0	94.6	95.3
	إناث	47.5	50.8	49.3	53.6	53.7
	المجموع	81.9	82.7	82.2	83.1	83.2

\* معدل المشاركة الاقتصادية المنقح = قوة العمل أو الأفراد النشيطون اقتصادياً "المشتغلين + المتعطلين" / مجموع السكان 15 سنة فأكثر × 100  
المصدر: مركز دبي للإحصاء - مسح القوى العاملة 2018

### معدلات المشاركة الاقتصادية المنقح للأفراد 15 سنة فأكثر حسب الجنسية - إمارة دبي (2018-2014)





## معدل الإعالة الاقتصادية

### معدلات الإعالة الاقتصادية\* حسب الجنسية والجنس - إمارة دبي (2018-2014)

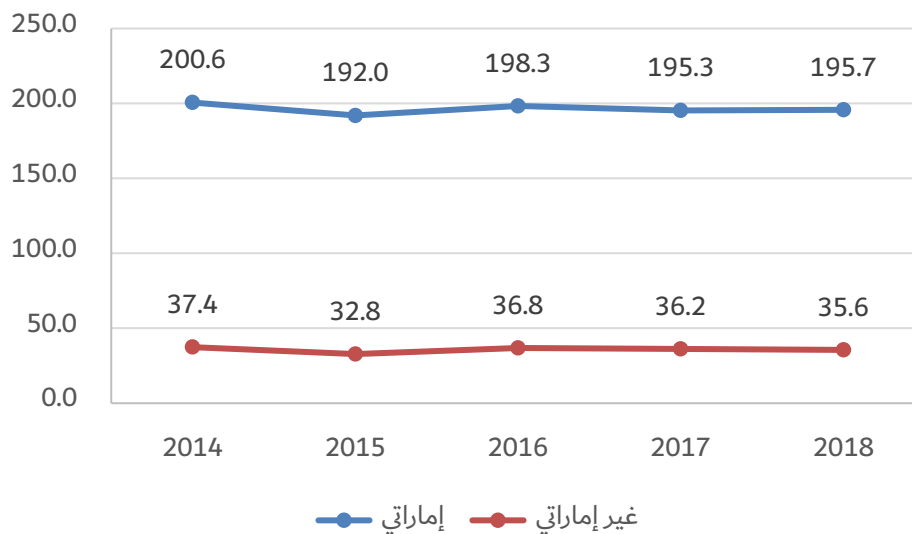
جدول ( 04 - 01 )

2018	2017	2016	2015	2014	الجنس	الجنسية
136.8	136.0	138.4	129.1	136.4	ذكور	إماراتي
294.6	294.4	294.5	295.4	307.7	إناث	
195.7	195.3	198.3	192.0	200.6	المجموع	
14.4	16.7	15.3	13.7	15.1	ذكور	غير إماراتي
131.0	130.0	150.9	131.7	164.2	إناث	
35.6	36.2	36.8	32.8	37.4	المجموع	
18.0	20.3	19.0	17.5	19.1	ذكور	المجموع
143.4	143.6	164.5	147.4	179.0	إناث	
41.7	42.6	43.5	39.8	44.5	المجموع	

\* معدل الإعالة الاقتصادية= الأفراد خارج قوة العمل (غير النشيطون اقتصادياً) + الأفراد أقل من سن العمل (15 سنة) / قوة العمل أو الأفراد النشيطون اقتصادياً "المشغلين" + المتعطلين" × 100

المصدر: مركز دبي للإحصاء - مسح القوى العاملة 2018

### معدلات الإعالة الاقتصادية حسب الجنسية- إمارة دبي (2018-2014)



## ثانياً: خصائص السكان 15 سنة فأكثر

تصنف منظمة العمل الدولية (ILO) السكان الذين تبلغ أعمارهم أو تتجاوز الحد الأدنى لقياس السكان النشيطين اقتصادياً "الخامسة عشر من العمر" إلى ثلاث فئات مستقلة عن بعضها: المشتغلون، والمتعطلون، ويشكل مجموعهما ما يسمى **قوة العمل** أو **السكان النشيطين اقتصادياً**. أما الفئة الثالثة فهي السكان الذين ليسوا ضمن قوة العمل وتشمل (كبار السن والعجزة، والطلبة المتفرغين للدراسة، والمتفرغات للأعمال المنزلية، وغير القادرين على العمل، وغير الراغبين فيه، والزاهدين فيه، ويشكل هؤلاء ما يسمى **السكان خارج قوة العمل أو غير النشيطين اقتصادياً**، ولا تشمل السكان الذين أعمارهم أقل من الحد الأدنى لسن العمل (15) سنة. وسيقتصر العرض التالي على السكان (15) سنة فأكثر المقيمين إقامة معتادة في إمارة دبي مع الإشارة إلى أن حجم القوى العاملة لا يشمل العاملين في إمارة دبي والمقيمين بالإمارات الأخرى والذين يقدر عددهم بحوالي 533 ألف مشتغل معظمهم من غير الإماراتيين ويشكلون نسبة 19.0% من إجمالي المشتغلين في إمارة دبي والذي يبلغ حوالي 2.8 مليون مشتغل.

### 1. السكان 15 سنة فأكثر قوة العمل (النشيطين اقتصادياً)

بلغت نسبة السكان النشيطين اقتصادياً أو ما يسمى بقوة العمل (المشتغلين والمتعطلين) المقيمين في إمارة دبي وفقاً لنتائج المسح 83.2% من إجمالي السكان 15 سنة فأكثر في عام 2018، وتمثل هذه النسبة ما يطلق عليه **معدل النشاط الاقتصادي المنقح**. أما **معدل النشاط الاقتصادي الخام** فقد بلغ 70.6% من إجمالي السكان المقيمين إقامة معتادة في إمارة دبي والذي بلغ (3,192,275) فرداً عام 2018 وتظهر بيانات الجدول (01 - 02) التوزيع النسبي للسكان 15 سنة فأكثر النشيطين اقتصادياً بين الإماراتيين وغير الإماراتيين كما يلي:

- بلغت نسبة السكان الإماراتيين 15 سنة فأكثر قوة العمل (النشيطين اقتصادياً) 49.4% من إجمالي السكان الإماراتيين 15 سنة فأكثر، وهذه النسبة هي **معدل النشاط الاقتصادي المنقح بين الإماراتيين**، ويختلف هذا المعدل بين الذكور والإناث فقد بلغ **معدل النشاط الاقتصادي المنقح بين الإماراتيين الذكور** 62.6% مقابل 36.5% للإناث.
- بلغت نسبة السكان غير الإماراتيين 15 سنة فأكثر قوة العمل (النشيطين اقتصادياً) 85.5% من إجمالي السكان غير الإماراتيين 15 سنة فأكثر، وتمثل هذه النسبة **معدل النشاط الاقتصادي المنقح بين غير الإماراتيين**، وبلغ **معدل النشاط الاقتصادي المنقح بين الذكور غير الإماراتيين** 96.9% مقابل 55.9% للإناث.

### 2. السكان 15 سنة فأكثر خارج قوة العمل (غير النشيطين اقتصادياً)

بلغت نسبة السكان 15 سنة فأكثر خارج قوة العمل (غير النشيطين اقتصادياً) 16.8% من إجمالي السكان 15 سنة فأكثر. وتتوزع هذه الفئة بين السكان الإماراتيين والسكان غير الإماراتيين 15 سنة فأكثر، كما يلي:

- بلغت نسبة السكان الإماراتيين 15 سنة فأكثر خارج قوة العمل (غير النشيطين اقتصادياً) 50.6% من إجمالي السكان الإماراتيين 15 سنة فأكثر، حيث بلغت نسبة الذكور خارج قوة العمل (غير النشيطين اقتصادياً) 37.4% من إجمالي الذكور، بينما بلغت هذه النسبة بين الإناث 63.5%.
- بلغت نسبة السكان غير الإماراتيين 15 سنة فأكثر خارج قوة العمل (غير النشيطين اقتصادياً) 14.5% من إجمالي السكان غير الإماراتيين 15 سنة فأكثر، حيث بلغت نسبة الذكور خارج قوة العمل (غير النشيطين اقتصادياً) 3.1%، في المقابل بلغت 44.1% للإناث.

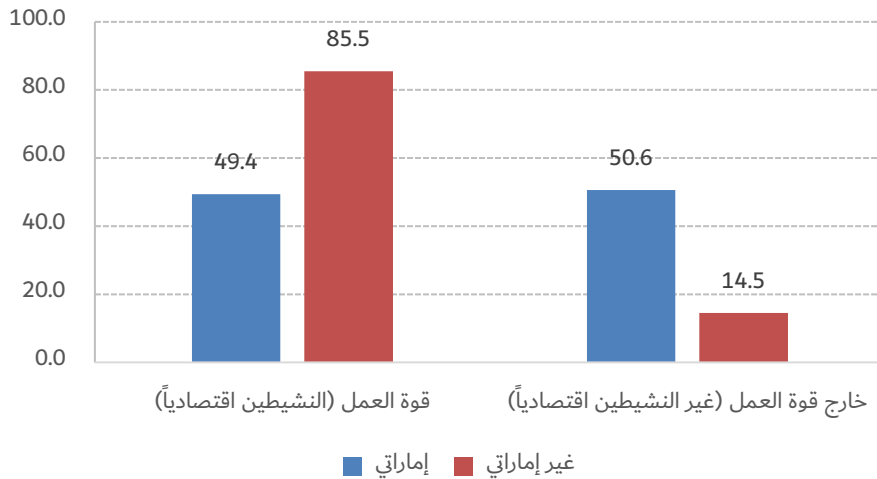
التوزيع النسبي للسكان 15 سنة فأكثر حسب الجنسية والجنس وحالة النشاط الاقتصادي - إمارة دبي  
(2018)

جدول ( 01 - 02 )

إجمالي السكان 15 سنة فأكثر % (فأكثر)	حالة النشاط الاقتصادي					الجنس	الجنسية				
	خارج قوة العمل (غير النشيطين اقتصادياً)			قوة العمل (النشيطين اقتصادياً)							
	%	المجموع	أخرى	طالب متفرغ	متفرغة للمنزل			%	المجموع	متعطّل	مشتغل
100.0	37.4	100.0	48.0	52.0	0.0	62.6	100.0	2.7	97.3	ذكور	إماراتي
100.0	63.5	100.0	16.5	32.0	51.5	36.5	100.0	6.2	93.8	إناث	
100.0	50.6	100.0	28.0	39.3	32.7	49.4	100.0	4.0	96.0	المجموع	
100.0	3.1	100.0	23.6	76.4	0.0	96.9	100.0	0.2	99.8	ذكور	غير إماراتي
100.0	44.1	100.0	6.2	15.7	78.1	55.9	100.0	1.0	99.0	إناث	
100.0	14.5	100.0	8.9	25.1	66.0	85.5	100.0	0.3	99.7	المجموع	
100.0	4.7	100.0	32.4	67.6	0.0	95.3	100.0	0.2	99.8	ذكور	المجموع
100.0	46.3	100.0	7.8	18.2	74.0	53.7	100.0	1.4	98.6	إناث	
100.0	16.8	100.0	12.6	27.9	59.5	83.2	100.0	0.5	99.5	المجموع	

المصدر: مركز دبي للإحصاء - مسح القوى العاملة 2018

التوزيع النسبي للسكان 15 سنة فأكثر حسب الجنسية وحالة النشاط الاقتصادي - إمارة دبي  
(2018)



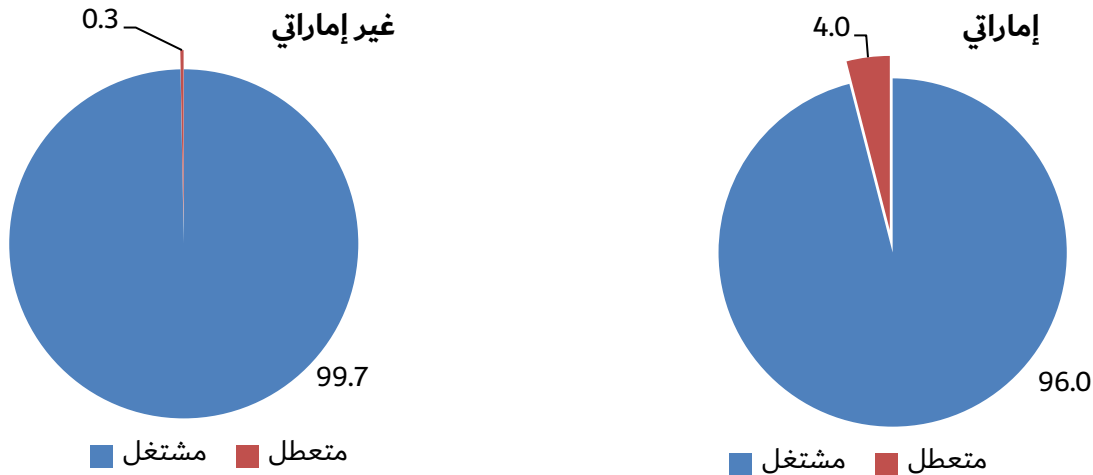
### ثالثاً: السكان 15 سنة فأكثر - قوة العمل (النشيطين اقتصادياً)

يصنف السكان في هذه الفئة إلى مشغولين ومتعطلين وهو ما يطلق عليه عادة اسم قوة العمل. وتظهر البيانات الواردة في

الجدول (01-02)، ما يلي:

- شكلت نسبة المشغولين في إمارة دبي 99.5% من إجمالي السكان قوة العمل (النشيطين اقتصادياً)، وبلغت نسبة المتعطلين عن العمل أي **معدل البطالة** في إمارة دبي 0.5% لعام 2018.
- بلغت نسبة الإماراتيين المشغولين 96.0% من إجمالي السكان الإماراتيين قوة العمل (النشيطين اقتصادياً)، فيما بلغت نسبة الإماراتيين المتعطلين 4.0% وذلك يمثل **معدل البطالة بين الإماراتيين**. وتتباين معدلات البطالة بين الذكور والإناث الإماراتيين حيث بلغ لدى الذكور 2.7% فقط بينما بلغ لدى الإناث 6.2%.
- بلغت نسبة المشغولين غير الإماراتيين 99.7% من إجمالي السكان غير الإماراتيين قوة العمل (النشيطين اقتصادياً)، ويعود سبب ارتفاع هذه النسبة إلى أن عدداً كبيراً من السكان غير الإماراتيين هم من العمالة ذوي النشاط الاقتصادي. ولا يزيد معدل البطالة بين غير الإماراتيين عن 0.3% فقط حيث بلغ هذا المعدل لدى الذكور 0.2% ولدى الإناث 1.0%.

#### التوزيع النسبي للسكان النشيطين اقتصادياً حسب الجنسية - إمارة دبي (2018)



#### المشغولون

وفر المسح بيانات شاملة لخصائص المشغولين المختلفة العمرية والتعليمية والحالة الزوجية والعلاقة بقوة العمل وتوزيعاتهم حسب المهن والأنشطة الاقتصادية وغيرها من الخصائص. وسيتم التعرف على أهم هذه الخصائص، كما يلي:

## المشتغلون 15 سنة فأكثر حسب فئات العمر

- يتركز المشتغلين في الفئات العمرية الشابة 20 - 49 سنة، فقد بلغت نسبة المشتغلون في هذه الفئة 90.4% من إجمالي المشتغلين. وهي لدى الإناث أعلى منها لدى الذكور، فقد بلغت هذه النسبة 92.7% بين الإناث مقارنة مع 89.8% بين الذكور.
- بلغت نسبة المشتغلين الإماراتيين في تلك الفئة العمرية 88.4%، حيث بلغت بين الإناث 94.7% مقابل 84.7% بين الذكور.
- بينما بلغت هذه النسبة بين المشتغلين غير الإماراتيين 90.4%، حيث بلغت بين الإناث 92.5% وبين الذكور 89.9%.

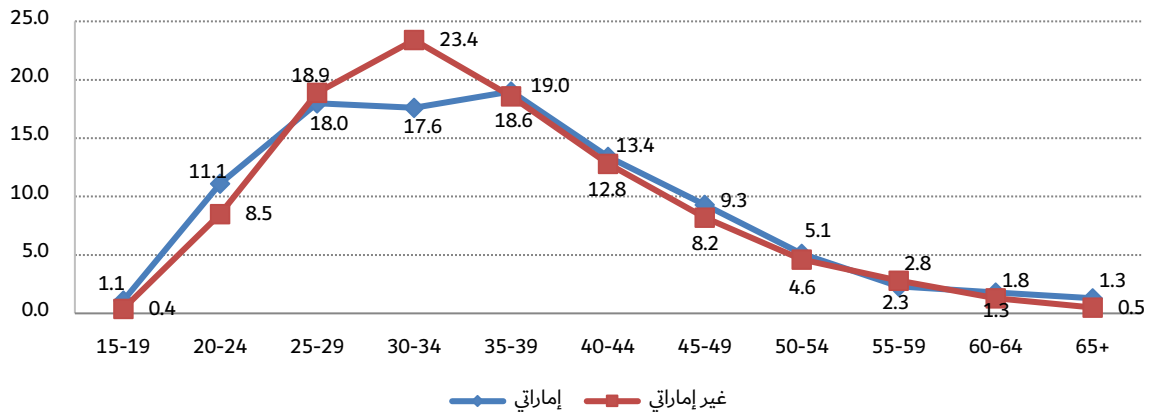
### التوزيع النسبي للمشتغلين 15 سنة فأكثر حسب الجنسية والجنس وفئات العمر - إمارة دبي (2018)

جدول (01 - 03)

المجموع	فئات العمر											الجنس	الجنسية
	65 فأكثر	64 - 60	59 - 55	54 - 50	49 - 45	44 - 40	39 - 35	34 - 30	29 - 25	24 - 20	19 - 15		
100.0	2.1	2.6	3.2	6.4	9.9	13.2	17.4	16.4	16.2	11.6	1.0	ذكور	إماراتي
100.0	0.1	0.5	0.7	2.7	8.1	13.6	21.7	19.8	21.3	10.2	1.3	إناث	
100.0	1.3	1.8	2.3	5.1	9.3	13.4	19.0	17.6	18.0	11.1	1.1	المجموع	
100.0	0.6	1.3	2.9	4.9	8.7	12.3	18.0	23.0	18.8	9.1	0.4	ذكور	غير إماراتي
100.0	0.0	1.5	2.1	3.3	5.9	15.2	21.3	24.4	19.6	6.1	0.6	إناث	
100.0	0.5	1.3	2.8	4.6	8.2	12.8	18.6	23.4	18.9	8.5	0.4	المجموع	
100.0	0.6	1.3	3.0	4.9	8.8	12.3	18.0	22.9	18.7	9.1	0.4	ذكور	المجموع
100.0	0.0	1.4	2.0	3.3	6.0	15.1	21.4	24.1	19.7	6.4	0.6	إناث	
100.0	0.5	1.3	2.8	4.6	8.3	12.8	18.7	23.1	18.9	8.6	0.4	المجموع	

المصدر: مركز دبي للإحصاء - مسح القوى العاملة 2018

### التوزيع النسبي للمشتغلين 15 سنة فأكثر حسب الجنسية وفئات العمر - إمارة دبي (2018)



## المشتغلون 15 سنة فأكثر حسب الحالة التعليمية

- تتباين نسبة المشتغلين حسب المستوى التعليمي تبايناً كبيراً بين الإماراتيين وغير الإماراتيين وبين الذكور والإناث. فقد بلغت نسبة المشتغلين الذين مستواهم التعليمي إحصائي فما دون 33.0%، وبلغت لدى الذكور 36.0% مقابل 20.3% لدى الإناث. وبلغت نسبة المشتغلين الذين مستواهم التعليمي ثانوي وفوق الثانوي دون الجامعي 30.5%، حيث بلغت 31.4% لدى الذكور، مقابل 26.3% لدى الإناث، وبلغت نسبة المشتغلين الذين يحملون شهادة جامعية فأعلى 36.5% وهي لدى الإناث 53.4% ولدى الذكور 32.6%.
- بلغت نسبة المشتغلين الإماراتيين الذين مستواهم التعليمي إحصائي فما دون 12.8%، وهي لدى الإناث 4.1% فقط، بينما ترتفع لدى الذكور إلى 17.7%، وبلغت نسبة المشتغلين الذين مستواهم التعليمي ثانوي وفوق الثانوي دون الجامعي 44.7%، وبلغت لدى الإناث 41.1% مقابل 47.1% لدى الذكور. أما المشتغلين ممن مستواهم التعليمي جامعي فأكثر فقد بلغت 42.5%، وهي لدى الإناث أعلى بكثير مما هي لدى الذكور، حيث بلغت لدى الإناث 54.8% مقابل 35.2% بين الذكور.
- يتباين المستوى التعليمي للمشتغلين غير الإماراتيين عنها مما هي بين المشتغلين الإماراتيين، فقد بلغت نسبة المشتغلين غير الإماراتيين الذين مستواهم التعليمي إحصائي فما دون 33.7% وبلغت لدى الإناث 21.6% مقابل 36.5% لدى الذكور. وبلغت نسبة المشتغلين غير الإماراتيين للحالات ثانوي أو فوق الثانوي ودون الجامعي 29.9% وبلغت لدى الذكور 31.0% مقابل 25.2% للإناث. فيما بلغت نسبة الجامعي فأعلى 36.4% حيث بلغت للذكور 32.5% وللإناث 53.2%.

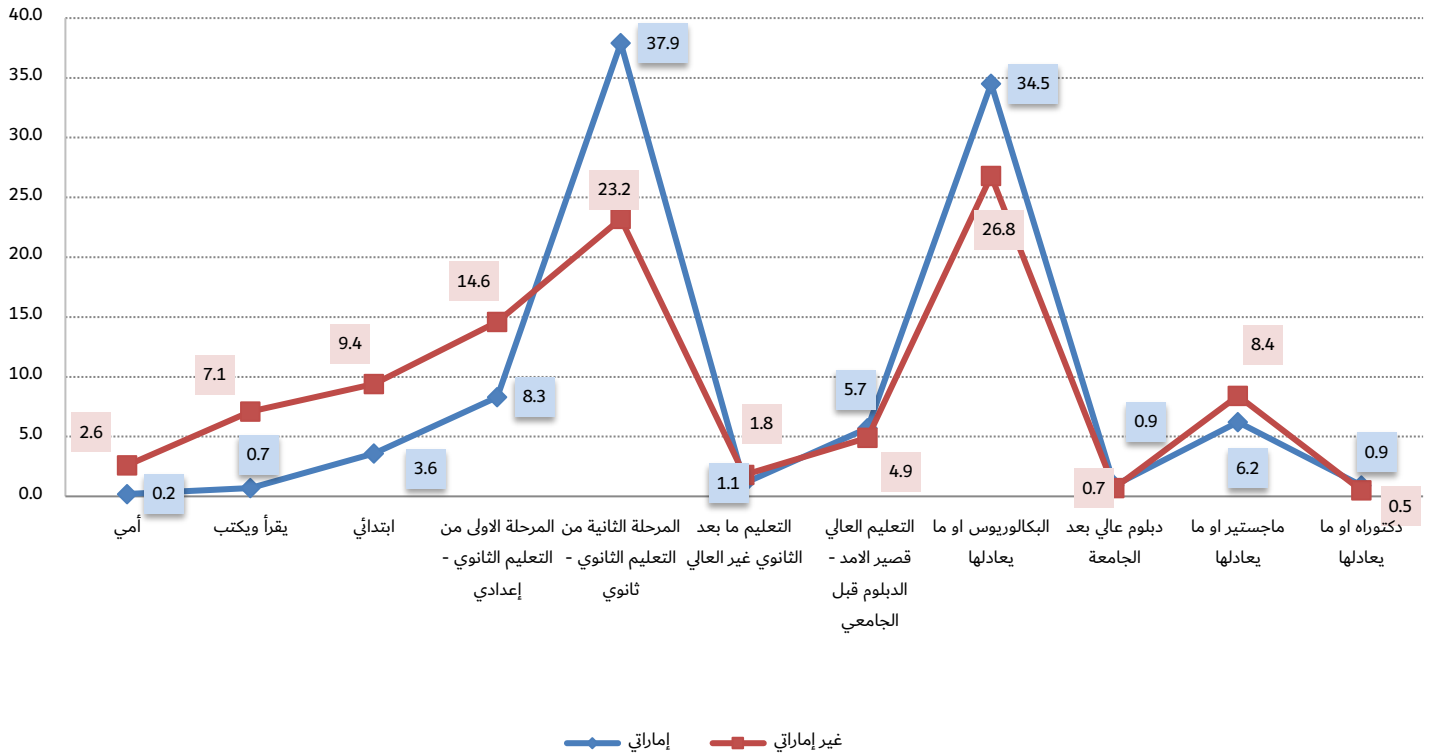
### التوزيع النسبي للمشتغلين 15 سنة فأكثر حسب الجنسية والجنس والمستوى التعليمي - إمارة دبي (2018)

جدول (02 - 03)

المجموع	المستوى التعليمي											الجنس	الجنسية
	دكتوراه أو ما يعادلها	ماجستير أو ما يعادلها	دبلوم عالي بعد الجامعة	البكالوريوس أو ما يعادلها	التعليم العالي قصير الأمد -الدبلوم قبل الجامعي	التعليم ما بعد الثانوي غير العالي	المرحلة الثانية من التعليم الثانوي - ثانوي	المرحلة الأولى من التعليم الثانوي - إحصائي	ابتدائي	يقرأ ويكتب	أمي		
100.0	0.9	5.9	1.1	27.3	4.8	1.3	41.0	11.2	5.3	1.0	0.2	ذكور	إماراتي
100.0	0.9	6.6	0.5	46.8	7.4	0.9	32.8	3.3	0.6	0.2	0.0	إناث	
100.0	0.9	6.2	0.9	34.5	5.7	1.1	37.9	8.3	3.6	0.7	0.2	المجموع	
100.0	0.5	7.4	0.5	24.1	4.9	1.9	24.2	15.9	9.6	8.2	2.8	ذكور	غير إماراتي
100.0	0.4	13.0	1.5	38.3	4.7	1.0	19.5	8.5	8.7	2.5	1.9	إناث	
100.0	0.5	8.4	0.7	26.8	4.9	1.8	23.2	14.6	9.4	7.1	2.6	المجموع	
100.0	0.6	7.3	0.5	24.2	4.9	1.9	24.6	15.8	9.5	8.0	2.7	ذكور	المجموع
100.0	0.4	12.6	1.4	39.0	4.9	1.0	20.4	8.2	8.1	2.3	1.7	إناث	
100.0	0.5	8.3	0.7	27.0	4.9	1.7	23.9	14.4	9.2	6.9	2.5	المجموع	

المصدر: مركز دبي للإحصاء - مسح القوى العاملة 2018

## التوزيع النسبي للمشتغلين 15 سنة فأكثر حسب الجنسية والمستوى التعليمي - إمارة دبي (2018)



### المشتغلون 15 سنة فأكثر حسب الحالة الزوجية

- تتباين نسبة المشتغلين الذين لم يتزوجوا أبداً بين الإماراتيين وغير الإماراتيين، فقد بلغت بين المشتغلين الإماراتيين 36.5% وترتفع لدى الإناث إلى 44.4% مقابل 31.9% للذكور، بينما بلغت هذه النسبة 29.6% بين غير الإماراتيين، وهي لدى الذكور 27.9% مقابل 37.2% لدى الإناث.
- بلغت نسبة المشتغلين المتزوجين بين الإماراتيين وغير الإماراتيين 68.6% وترتفع لدى الذكور إلى 71.3% مقابل 57.1% لدى الإناث، وقد بلغت هذه النسبة 69.0% بين غير الإماراتيين وكانت لدى الذكور 71.5% مقابل 57.9% لدى الإناث، بينما بلغت هذه النسبة لدى الإماراتيين 58.1% وترتفع لدى الذكور إلى 64.7% مقابل 46.7% للإناث.
- بلغت نسبة المشتغلين الإماراتيين المطلقين 4.8% على المستوى الإجمالي، وترتفع هذه النسبة إلى 7.9% لدى الإناث مقابل 3.0% لدى الذكور بينما بلغت لدى غير الإماراتيين المطلقين 1.0%.
- فيما بلغت نسبة المشتغلين الأرامل للإماراتيين 0.6%، مقابل 0.4% لغير الإماراتيين.

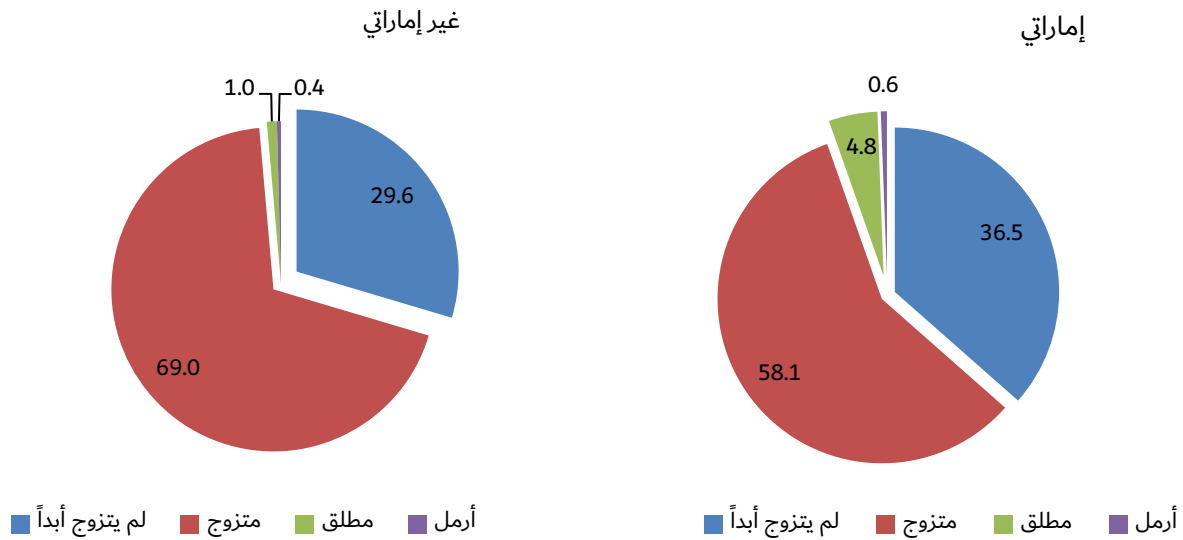
التوزيع النسبي للمشتغلين 15 سنة فأكثر حسب الجنسية والجنس والحالة الزوجية - إمارة دبي  
(2018)

جدول (03 - 03)

الجنسية	الجنس	الحالة الزوجية				المجموع
		لم يتزوج أبداً	متزوج	مطلق	أرمل	
إماراتي	ذكور	31.9	64.7	3.0	0.4	100.0
	إناث	44.4	46.7	7.9	1.0	100.0
	المجموع	36.5	58.1	4.8	0.6	100.0
غير إماراتي	ذكور	27.9	71.5	0.5	0.1	100.0
	إناث	37.2	57.9	3.4	1.5	100.0
	المجموع	29.6	69.0	1.0	0.4	100.0
المجموع	ذكور	28.1	71.3	0.5	0.1	100.0
	إناث	37.7	57.1	3.7	1.5	100.0
	المجموع	29.9	68.6	1.1	0.4	100.0

المصدر: مركز دبي للإحصاء - مسح القوى العاملة 2018

التوزيع النسبي للمشتغلين 15 سنة فأكثر حسب الجنسية والحالة الزوجية - إمارة دبي  
(2018)





## المشتغلون 15 سنة فأكثر حسب المهنة

- تتركز مهن المشتغلين الإماراتيين في مهن المشرعون والمديرون ورجال الأعمال، والاختصاصيون، والفنيون ومساعدو الاختصاصيون والموظفون المكتبيون وعاملو البيع والخدمات وبلغت نسبة الإماراتيين في تلك المهن 99.1%، وبلغت للذكور 98.6%، فيما بلغت للإناث 100.0%، كما ارتفعت نسبة الإناث الإماراتيات في مهن الاختصاصيون حيث بلغت نسبتهن 37.0% مقابل 16.2% للذكور، بينما تركز الذكور الإماراتيين في مهن الفنيون ومساعدو الاختصاصيون وعاملو البيع والخدمات، بنسب (28.5%، 28.0%) على التوالي.
- وبالمقارنة فإن نسبة غير الإماراتيين في المهن الخمسة الأولى بلغت 55.6%، وترتفع لدى الإناث إلى 71.8% مقابل 51.9% لدى الذكور، كما ارتفعت نسبة الإناث غير الإماراتيات في المهن الأولية حيث بلغت نسبتهن 27.6% مقابل 10.7% للذكور، بينما تركز الذكور غير الإماراتيين في مهن الحرفيون ثم عاملو البيع والخدمات، بنسب (26.3%، 14.4%) على التوالي.

### التوزيع النسبي للمشتغلين 15 سنة فأكثر حسب الجنسية والجنس والمهنة - إمارة دبي (2018)

جدول ( 04 - 03 )

المجموع	المهنة									الجنس	الجنسية
	العاملون في المهن الأولية	مشغلو المصانع والآلات وعمال التجميع	الحرفيون والمهن المرتبطة بهم	العمال المهرة في الزراعة والغابات وصيد الأسماك	عاملو البيع والخدمات	الموظفون المكتبيون المساندون	الفنيون ومساعدو الاختصاصيون	الاختصاصيون	المشرعون وكبار الموظفين والمديرون		
100.0	0.0	0.5	0.4	0.5	28.0	10.4	28.5	16.2	15.5	ذكور	إماراتي
100.0	0.0	0.0	0.0	0.0	7.1	22.6	21.1	37.0	12.2	إناث	
100.0	0.0	0.3	0.3	0.3	20.3	14.9	25.8	23.8	14.3	المجموع	
100.0	10.7	10.9	26.3	0.2	14.4	5.6	8.8	11.0	12.1	ذكور	غير إماراتي
100.0	27.6	0.2	0.4	0.0	19.7	10.2	8.3	21.2	12.4	إناث	
100.0	13.7	8.9	21.7	0.1	15.4	6.4	8.7	12.9	12.2	المجموع	
100.0	10.3	10.6	25.6	0.2	14.8	5.7	9.4	11.2	12.2	ذكور	المجموع
100.0	25.6	0.2	0.4	0.0	18.8	11.1	9.3	22.3	12.3	إناث	
100.0	13.2	8.6	20.9	0.1	15.6	6.7	9.4	13.3	12.2	المجموع	

المصدر: مركز دبي للإحصاء - مسح القوى العاملة 2018

## المشتغلون 15 سنة فأكثر حسب النشاط الاقتصادي

- نسبة كبيرة من الإماراتيين يعملون في أنشطة الإدارة العامة والدفاع، حيث بلغت نسبة المشتغلين في هذا النشاط 55.3%، وأغلبهم من الذكور 62.7% مقابل 41.9% للإناث، وتتركز أنشطة الإناث في المالية 14.8% والتعليم بنسبة 10.6%.
- أما بالنسبة لغير الإماراتيين فإن نسبة كبيرة منهم يعملون في الإنشاءات 28.1%، وترتفع هذه النسبة لدى الذكور إلى 33.9% مقابل 2.4% لدى الإناث، ويعمل الباقي في تجارة الجملة والتجزئة 16.0% والصناعات التحويلية 9.6% وأنشطة الخدمات الإدارية 7.3% وأنشطة الأسر الخاصة التي تعين أفراداً 6.2% وأنشطة خدمات الإقامة والطعام 6.1%.

### التوزيع النسبي للمشتغلين 15 سنة فأكثر حسب الجنسية والجنس والنشاط الاقتصادي – إمارة دبي (2018)

جدول (05 - 03)

الجنسية									النشاط الاقتصادي
المجموع			غير إماراتي			إماراتي			
المجموع	إناث	ذكور	المجموع	إناث	ذكور	المجموع	إناث	ذكور	
0.1	0.0	0.2	0.1	0.0	0.2	0.3	0.0	0.5	الزراعة والحراجة وصيد الأسماك
0.3	0.3	0.2	0.2	0.3	0.2	0.3	0.4	0.3	التعدين واستغلال المحاجر
9.4	2.7	10.9	9.6	2.8	11.1	2.0	0.5	2.8	الصناعة التحويلية
0.4	0.5	0.4	0.3	0.1	0.3	4.4	5.4	3.8	إمدادات الكهرباء والغاز والبخار وتكييف الهواء
0.1	0.1	0.1	0.1	0.1	0.1	0.0	0.0	0.1	إمدادات المياه وأنشطة الصرف وإدارة النفايات ومعالجتها
27.0	2.2	32.8	28.1	2.4	33.9	0.6	0.3	0.8	التشييد
15.6	12.4	16.4	16.0	12.9	16.7	6.7	4.7	7.8	تجارة الجملة والتجزئة؛ إصلاح المركبات ذات المحركات والدراجات النارية
5.8	5.7	5.8	5.8	5.8	5.8	5.5	5.2	5.7	النقل والتخزين
5.9	8.0	5.5	6.1	8.6	5.6	0.4	0.5	0.4	أنشطة خدمات الإقامة والطعام
2.5	2.3	2.5	2.5	2.4	2.5	2.5	2.1	2.7	المعلومات والاتصالات
3.1	5.9	2.4	2.9	5.2	2.4	7.9	14.8	4.0	الأنشطة المالية وأنشطة التأمين
3.0	1.8	3.3	3.1	1.8	3.3	2.3	2.1	2.5	الأنشطة العقارية
4.9	6.8	4.4	5.0	7.2	4.5	1.2	1.2	1.2	الأنشطة المهنية والعلمية والتقنية
7.1	5.4	7.5	7.3	5.5	7.6	2.9	4.5	1.9	أنشطة الخدمات الإدارية وخدمات الدعم
3.4	3.9	3.3	1.4	1.0	1.5	55.3	41.9	62.7	الإدارة العامة والدفاع؛ والضمان الاجتماعي الإلزامي
2.4	8.2	1.1	2.3	8.0	1.1	4.1	10.6	0.4	التعليم
1.7	4.4	1.1	1.7	4.4	1.1	2.8	5.3	1.3	الأنشطة في مجال صحة الإنسان والعمل الاجتماعي
0.6	1.0	0.4	0.5	1.1	0.4	0.7	0.3	1.0	الفنون والترفيه والتسليّة
0.7	2.4	0.3	0.7	2.6	0.3	0.1	0.2	0.1	أنشطة الخدمات الأخرى
5.9	25.8	1.4	6.2	27.6	1.4	0.0	0.0	0.0	أنشطة الأسر المعيشية التي تستخدم أفراداً؛
0.1	0.2	0.0	0.1	0.2	0.0	0.0	0.0	0.0	أنشطة المنظمات والهيئات غير الخاضعة للولاية القضائية الوطنية
100.0	100.0	100.0	100.0	100.0	100.0	100.0	100.0	100.0	المجموع

المصدر: مركز دبي للإحصاء - مسح القوى العاملة 2018

## المشغلون 15 سنة فأكثر حسب الحالة العملية

- بلغت نسبة أصحاب العمل الإماراتيين 4.0% من إجمالي المشغلين الإماراتيين ونسبة 0.9% فقط يعملون لحسابهم ونسبة 95.1% يعملون بأجر. في المقابل تبلغ نسبة غير الإماراتيين العاملين بأجر من إجمالي المشغلين غير الإماراتيين 96.2%، وتتقارب لدى الذكور والإناث حيث بلغت للذكور 96.1%، بينما بلغت للإناث 96.9%.

### التوزيع النسبي للمشغلين 15 سنة فأكثر حسب الجنسية والجنس والحالة العملية - إمارة دبي (2018)

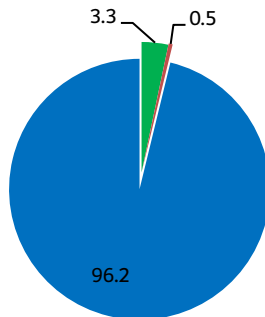
جدول (06 - 03)

المجموع	الحالة العملية				الجنس	الجنسية
	يعمل لدى الأسرة أو أحد أفرادها بربح أو إيراد	يعمل بأجر	يعمل لحسابه دون وجود مستخدمين آخرين	صاحب عمل مع وجود مستخدمين آخرين		
100.0	0.0	92.9	1.4	5.7	ذكور	إماراتي
100.0	0.0	98.9	0.0	1.1	إناث	
100.0	0.0	95.1	0.9	4.0	المجموع	
100.0	0.0	96.1	0.3	3.6	ذكور	غير إماراتي
100.0	0.0	96.9	1.2	1.9	إناث	
100.0	0.0	96.2	0.5	3.3	المجموع	
100.0	0.0	95.9	0.4	3.7	ذكور	المجموع العام
100.0	0.0	97.1	1.1	1.8	إناث	
100.0	0.0	96.2	0.5	3.3	المجموع	

المصدر: مركز دبي للإحصاء - مسح القوى العاملة 2018

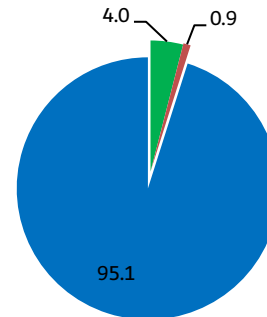
### التوزيع النسبي للمشغلين 15 سنة فأكثر حسب الجنسية والحالة العملية - إمارة دبي (2018)

غير إماراتي



- صاحب عمل ويستخدم آخرين
- يعمل لحسابه ولا يستخدم أحد
- يعمل بأجر

إماراتي



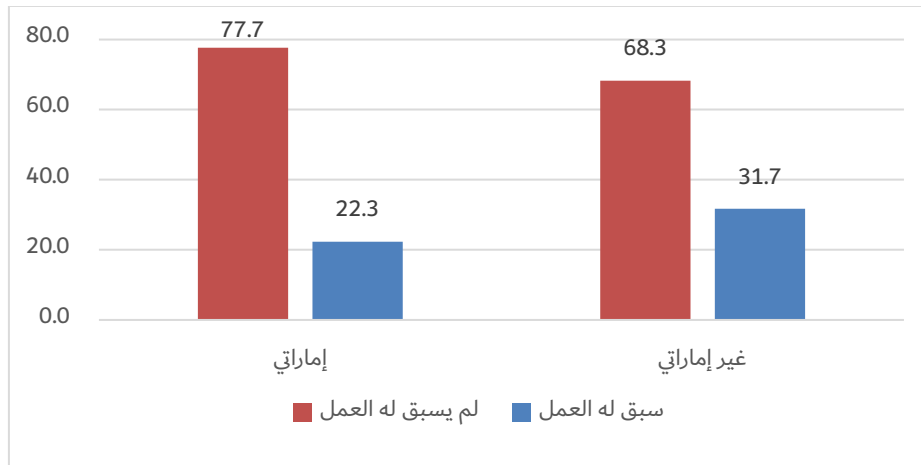
- صاحب عمل ويستخدم آخرين
- يعمل لحسابه ولا يستخدم أحد
- يعمل بأجر

## المتعطلون

### المتعطلون 15 سنة فأكثر حسب حالة التعطل

- يقدر عدد المتعطلين الإماراتيين 3,458 متعطلاً يبحثون عن عمل، وبلغ معدل البطالة بين الإماراتيين 4.0% حيث بلغ لدى الذكور 2.7% والإناث 6.2%، وبلغت نسبة الذين يحملون شهادات جامعية 55.2% من إجمالي المتعطلين ونسبة 42.2% يحملون الشهادة الثانوية فما دون، فيما كان 2.6% منهم يحملون شهادة فوق الثانوي ودون الجامعي.
- ويقدر عدد المتعطلين غير الإماراتيين 7,010 متعطلاً فقط يبحثون عن عمل حيث بلغ معدل البطالة بين غير الإماراتيين 0.3% لدى الذكور 0.2% والإناث 1.0% وقد كان 67.5% منهم حاصلين على شهادة جامعية كما أن أغلبهم متعطلون لم يسبق لهم العمل قبل التعطل.

### التوزيع النسبي للمتعطلين 15 سنة فأكثر حسب الجنسية وحالة التعطل - إمارة دبي (2018)



### المتعطلون 15 سنة فأكثر حسب فئات العمر

- يتركز المتعطلون بين الإماراتيين في الفئة العمرية (20 - 29) سنة حيث بلغت نسبتهم 86.1% من إجمالي المتعطلين الإماراتيين المقدر عددهم بـ 3,458 متعطلاً، وبلغت هذه النسبة 87.8% لدى الإناث المتعطلات والمقدر عددهن 1,998 متعطلة، بينما بلغت لدى الذكور 84.0% والمقدر عددهم بـ 1,460 متعطلا. مع ملاحظة أن نسبة الذكور المتعطلين في الفئة العمرية 15-19 سنة بلغت 5.8% من إجمالي الذكور المتعطلين.
- فيما كان جميع المتعطلين من غير الإماراتيين الذكور والإناث على حد سواء يتركزون في الفئة العمرية (20 - 34) سنة.

التوزيع النسبي للمتعلين 15 سنة فأكثر حسب الجنسية والجنس وفئات العمر - إمارة دبي

(2018)

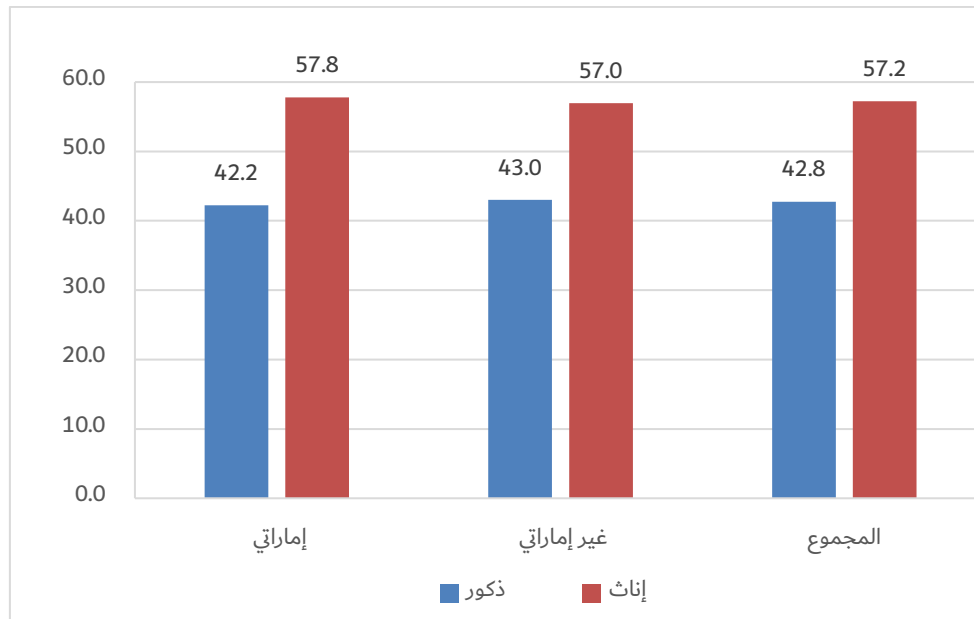
جدول (01 - 04)

المجموع	فئات العمر					الجنس	الجنسية
	39 - 35	34 - 30	29 - 25	24 - 20	19 - 15		
100.0	0.0	10.2	30.4	53.6	5.8	ذكور	إماراتي
100.0	6.9	5.3	31.6	56.2	0.0	إناث	
100.0	4.0	7.4	31.0	55.1	2.5	المجموع	
100.0	0.0	8.8	26.6	48.0	16.6	ذكور	غير إماراتي
100.0	0.0	39.5	9.1	51.4	0.0	إناث	
100.0	0.0	26.3	16.6	49.9	7.2	المجموع	
100.0	0.0	9.3	27.8	49.8	13.1	ذكور	المجموع
100.0	2.3	28.1	16.6	53.0	0.0	إناث	
100.0	1.3	20.0	21.4	51.7	5.6	المجموع	

المصدر: مركز دبي للإحصاء - مسح القوى العاملة 2018

التوزيع النسبي للمتعلين 15 سنة فأكثر حسب الجنس والجنسية - إمارة دبي

(2018)



### المتعلمون 15 سنة فأكثر حسب الحالة التعليمية

- بلغت نسبة المتعلمين الإماراتيين ممن يحملون مؤهل جامعي فأعلى 55.2% من إجمالي المتعلمين، وتشكل نسبة المتعلمات الإناث في هذه الفئة 76.7% من إجمالي الإناث المتعلمات. وبلغت نسبة المتعلمين الذين مستواهم ثانوي فما دون 42.2% بلغت بين الذكور منهم نسبة 74.6% مقابل 18.7% بين الإناث، بينما بلغت نسبة المتعلمين الذين يحملون شهادة فوق الثانوي دون الجامعي 2.6% من إجمالي المتعلمين.

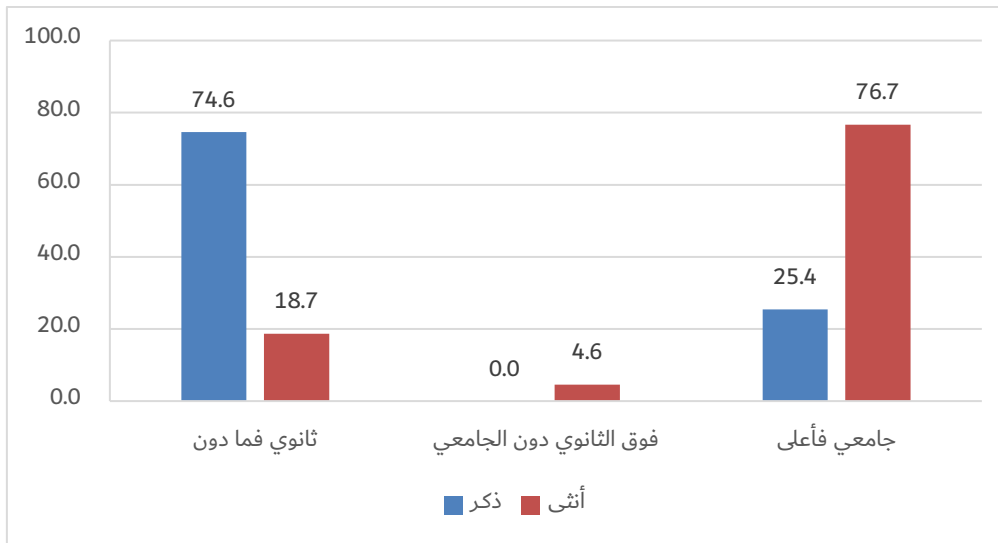
### التوزيع النسبي للمتعلمين 15 سنة فأكثر حسب الجنسية والجنس والمستوى التعليمي - إمارة دبي (2018)

جدول (02 - 04)

المجموع	المستوى التعليمي											الجنس	الجنسية
	دكتوراه أو ما يعادلها	ماجستير أو ما يعادلها	دبلوم عالي بعد الجامعة	البكالوريوس أو ما يعادلها	التعليم العالي قصير الامد - الدبلوم قبل الجامعي	التعليم ما بعد الثانوي غير العالي	المرحلة الثانية من التعليم الثانوي - ثانوي	المرحلة الأولى من التعليم الثانوي - إعدادي	ابتدائي	يقراً ويكتب	أمي		
100.0	0.0	0.0	0.0	25.4	0.0	0.0	60.0	14.6	0.0	0.0	0.0	ذكور	إماراتي
100.0	0.0	0.9	0.0	75.8	2.5	2.1	18.7	0.0	0.0	0.0	0.0	إناث	
100.0	0.0	0.5	0.0	54.7	1.4	1.2	36.1	6.1	0.0	0.0	0.0	المجموع	
100.0	0.0	0.0	0.0	61.5	16.7	0.0	21.8	0.0	0.0	0.0	0.0	ذكور	غير إماراتي
100.0	0.0	28.2	0.0	43.9	0.0	0.0	27.9	0.0	0.0	0.0	0.0	إناث	
100.0	0.0	16.1	0.0	51.4	7.2	0.0	25.3	0.0	0.0	0.0	0.0	المجموع	
100.0	0.0	0.0	0.0	49.8	11.2	0.0	34.3	4.7	0.0	0.0	0.0	ذكور	المجموع
100.0	0.0	19.1	0.0	54.5	0.8	0.7	24.9	0.0	0.0	0.0	0.0	إناث	
100.0	0.0	10.9	0.0	52.5	5.3	0.4	28.9	2.0	0.0	0.0	0.0	المجموع	

المصدر: مركز دبي للإحصاء - مسح القوى العاملة 2018

### التوزيع النسبي للمتعلمين الإماراتيين 15 سنة فأكثر حسب الجنس والمستوى التعليمي - إمارة دبي (2018)



### المتعطلون 15 سنة فأكثر حسب الحالة الزوجية

- بلغت نسبة الإناث الإماراتيات المتعطلات اللواتي لم يتزوجن أبداً 81.9% من إجمالي الإناث المتعطلات، بينما بلغت نسبة المتعطلات المتزوجات 10.6%.
- أما فيما يتعلق بالمتعطلين غير الإماراتيين فقد أظهرت النتائج أن غالبيتهم هم من العازبين الذين لم يتزوجوا أبداً سواء بالنسبة للذكور 69.9% أو للإناث 87.9%.

### التوزيع النسبي للمتطلين 15 سنة فأكثر حسب الجنسية والجنس والحالة الزوجية - إمارة دبي (2018)

جدول ( 03 - 04 )

المجموع	الحالة الزوجية				الجنس	الجنسية
	أرمل	مطلق	متزوج	لم يتزوج أبداً		
100.0	0.0	0.0	3.7	96.3	ذكور	إماراتي
100.0	0.0	7.5	10.6	81.9	إناث	
100.0	0.0	4.3	7.7	88.0	المجموع	
100.0	0.0	0.0	30.1	69.9	ذكور	غير إماراتي
100.0	0.0	0.0	12.1	87.9	إناث	
100.0	0.0	0.0	19.9	80.1	المجموع	
100.0	0.0	0.0	21.5	78.5	ذكور	المجموع العام
100.0	0.0	2.5	11.6	85.9	إناث	
100.0	0.0	1.4	15.8	82.8	المجموع	

المصدر: مركز دبي للإحصاء - مسح القوى العاملة 2018

### رابعاً: السكان 15 سنة فأكثر خارج قوة العمل (غير النشيطين اقتصادياً)

- يشكل السكان 15 سنة فأكثر من الإماراتيين خارج قوة العمل (غير النشيطين اقتصادياً) نسبة 50.6% من إجمالي السكان الإماراتيين 15 سنة فأكثر. حيث بلغت نسبة الطلبة 39.3% من إجمالي السكان الإماراتيين 15 سنة فأكثر غير النشيطين اقتصادياً منهم وبنسبة 52.0% للذكور 32.0% للإناث، كما بلغت نسبة الإناث المتفرغات للأعمال المنزلية 51.5%، وبلغت نسبة الذين أعمارهم 65 سنة فأكثر 4.4% حيث كانت نسبتهم بين الذكور 4.5% والإناث 4.4%، أما المتقاعدين فقد كانت نسبتهم 11.9% من إجمالي السكان الإماراتيين خارج قوة العمل (غير النشيطين اقتصادياً). أما فيما يتعلق بغير الإماراتيين خارج قوة العمل (غير النشيطين اقتصادياً) الذين أعمارهم 15 سنة فأكثر فقد بلغت نسبتهم 14.5% من إجمالي السكان غير الإماراتيين الذين أعمارهم 15 سنة فأكثر، حيث بلغت نسبة الطلبة بينهم 25.1% كما بلغت نسبة المتفرغات للأعمال المنزلية 66.0% ونسبة الذين أعمارهم 65 سنة فأكثر 1.8%.

التوزيع النسبي للسكان خارج قوة العمل (غير النشيطين اقتصادياً) 15 سنة فأكثر حسب الجنسية والجنس - إمارة دبي (2018)

جدول ( 01 - 05 )

المجموع	خارج قوة العمل (غير النشيطين اقتصادياً)										الجنس	الجنسية
	أخرى	لم أجد العمل المناسب	غير راغب بالعمل	ظروف اجتماعية	له ايراد	65 سنة فأكثر	متقاعد	غير قادر على العمل (مريض)	طالب متفرغ	متفرغة للمنزل		
100.0	2.3	1.4	0.7	1.2	4.5	4.5	28.0	5.4	52.0	0.0	ذكور	إماراتي
100.0	0.0	1.3	2.1	2.0	1.7	4.4	2.6	2.4	32.0	51.5	إناث	
100.0	0.9	1.3	1.6	1.7	2.7	4.4	11.9	3.5	39.3	32.7	المجموع	
100.0	0.1	0.1	1.2	1.3	15.0	2.8	0.0	3.1	76.4	0.0	ذكور	غير إماراتي
100.0	0.0	0.6	0.6	1.1	1.7	1.5	0.0	0.7	15.7	78.1	إناث	
100.0	0.0	0.5	0.7	1.1	3.7	1.8	0.0	1.1	25.1	66.0	المجموع	
100.0	0.9	0.6	1.0	1.3	11.2	3.4	10.1	3.9	67.6	0.0	ذكور	المجموع
100.0	0.0	0.7	0.8	1.2	1.7	2.0	0.4	1.0	18.2	74.0	إناث	
100.0	0.2	0.7	0.9	1.2	3.5	2.3	2.3	1.5	27.9	59.5	المجموع	

المصدر: مركز دبي للإحصاء - مسح القوى العاملة 2018

المتفرغات للأعمال المنزلية

- تشكل نسبة المتفرغات للأعمال المنزلية من الإماراتيات 10.6% من إجمالي المتفرغات للأعمال المنزلية. وقد تركزت في الفئة العمرية 25 سنة فأكثر بنسبة بلغت 96.9%، أما فيما يتعلق بالمستوى التعليمي فقد بلغت نسبة اللواتي يحملن مؤهل الثانوية فأعلى 53.6%.
- كما بلغت المتفرغات للأعمال المنزلية من غير الإماراتيات 89.4% من إجمالي المتفرغات للأعمال المنزلية. وقد تركزت في الفئات العمرية من 25-59 سنة بنسبة بلغت 91.8% واللاتي يحملن مؤهل الثانوية فأعلى بلغت نسبتهن 89.4% منها نسبة 69.6% لديهن الشهادة الجامعية ونسبة 15.5% يحملن الثانوية.



التوزيع النسبي للمتفرغات للأعمال المنزلية 15 سنة فأكثر حسب الجنسية وفئات العمر - إمارة دبي  
(2018)

جدول ( 02 - 05 )

المجموع	فئات العمر											الجنسية
	+ 65	64 - 60	59 - 55	54 - 50	49 - 45	44 - 40	39 - 35	34 - 30	29 - 25	24 - 20	19 - 15	
100.0	10.1	12.0	10.8	15.2	13.2	10.8	11.7	9.0	4.1	2.9	0.2	إماراتية
100.0	1.9	3.1	5.8	5.0	10.3	15.0	23.2	21.0	11.5	2.9	0.3	غير إماراتية
100.0	2.8	4.0	6.3	6.1	10.6	14.6	22.0	19.7	10.7	2.9	0.3	المجموع

المصدر: مركز دبي للإحصاء - مسح القوى العاملة 2018

التوزيع النسبي للمتفرغات للأعمال المنزلية 15 سنة فأكثر حسب الجنسية والمستوى التعليمي - إمارة دبي  
(2018)

جدول ( 03 - 05 )

المجموع	المستوى التعليمي											الجنسية
	دكتوراه أو ما يعادلها	ماجستير أو ما يعادلها	دبلوم عالي بعد الجامعة	البكالوريوس س أو ما يعادلها	التعليم العالي قصير الامد -الدبلوم قبل الجامعي	التعليم ما بعد الثانوي غير العالي	المرحلة الثانية من التعليم الثانوي - ثانوي	المرحلة الاولى من التعليم الثانوي - إعدادي	ابتدائي	يقرأ ويكتب	أمي	
100.0	0.0	1.1	0.6	17.7	3.3	1.1	29.8	14.8	10.4	7.8	13.4	إماراتية
100.0	1.0	13.7	0.9	54.0	3.9	0.4	15.5	6.6	1.7	1.2	1.1	غير إماراتية
100.0	0.9	12.4	0.9	50.1	3.8	0.4	17.1	7.5	2.6	1.9	2.4	المجموع

المصدر: مركز دبي للإحصاء - مسح القوى العاملة 2018